

# Projet établissement 2025-2029

## Collège Jean des Barres \_ OISSERY

MENTALE  
ETRE  
POUR SUIVRE  
DIFFÉRENTES  
**OUVERTURE**  
**INCLUSION**  
THEMATIQUES DE SUR LA  
AUTONOMIE ESPACES SANTE  
BIEN  
AMÉLIORATION ORIENTATION  
SENSIBILISATION

### Textes de référence:

Code de l'éducation, partie législative : Art. L. 331-7, L. 401-1, L. 421-14, Code de l'éducation, partie réglementaire : art. D. 312-40, D. 312-46, D. 331-1, D.331-2, D.341-21, R. 351-

24, D.351- 25 R. 421-3, R. 421-20 R. 421-44, R. 421-55. Circulaire n° 88-217 du 8 novembre 1988 relative au projet d'établissement (BO n° 31 du 22 septembre 1988). Circulaire n° 90-108 du 17 mai 1990 relative au projet d'établissement (BO n° 21 du 24 mai 1990). Circulaire n° 2002-098 du 25 avril 2002 relative à la politique de santé des élèves.

# Les grands axes à atteindre...



## **AXE 1: Créer les conditions de progrès et développer l'ambition scolaire des élèves**

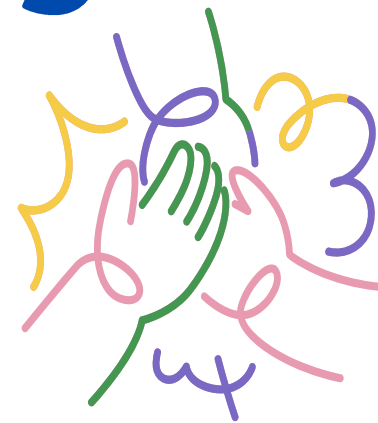
Œuvrer pour un accompagnement de chaque élève tout au long de sa scolarité afin de pallier ses difficultés et lui permettre de progresser.

Favoriser les conditions de réussite pour permettre à tous les élèves d'améliorer leurs performances: consolidation du dispositif Devoirs Faits,

Construire un projet d'orientation cohérent en fonction des besoins des élèves à travers le projet pluriannuel d'orientation: le parcours Avenir,

Encourager les innovations pédagogiques tournées vers l'avenir

Accompagner l'inclusion scolaire



## **AXE 2: Construire le citoyen de demain**

Créer les conditions du bien vivre ensemble en construisant des liens autour de valeurs partagées.

Accompagner l'élève dans sa construction de futur citoyen.

Favoriser l'investissement et l'expression des élèves au sein de l'établissement, développer le sentiment d'appartenance au collège.

Apprendre à connaître l'importance d'un comportement responsable vis-à-vis de l'environnement et de la santé et comprendre ses responsabilités individuelles et collectives: le parcours santé

Poursuivre l'éducation à l'environnement et au développement durable.



## **AXE 3: Assurer et promouvoir la diversité des parcours : action culturelle, artistique, scientifique, par une ouverture du collège vers l'extérieur**

Ouvrir le collège sur son environnement local, européen et international : le parcours artistique et culturel

Le Centre de Documentation et d'Information un pôle culturel incontournable pour les élèves.

Développer l'offre culturelle et scientifique à destination de tous les élèves



## **AXE 4: Créer les conditions favorables d'une coopération efficace entre tous les acteurs de la communauté Educative**

Améliorer la communication et l'échange entre les équipes afin de créer une dynamique commune favorable à la réussite des élèves, promouvoir le travail et la réussite des élèves.

Améliorer la relation avec les familles afin d'établir une véritable co-éducation au sein du collège.

Axe 1: Créer les conditions de progrès et développer l’ambition scolaire des élèves	
<p>Objectif n° 1 : Œuvrer pour un accompagnement de chaque élève tout au long de sa scolarité afin de pallier ses difficultés et lui permettre de progresser.</p> <p>Objectif n° 2 : Favoriser les conditions de réussite pour permettre à tous les élèves d’améliorer leurs performances : consolidation du dispositif Devoirs Faits.</p> <p>Objectif n°3 : Construire un projet d’orientation cohérent en fonction des besoins des élèves à travers le projet pluriannuel d’éducation à l’orientation : LE PARCOURS AVENIR</p> <p>Objectif n°4 : Encourager les innovations pédagogiques tournées vers l’avenir.</p> <p>Objectif n°5 : Accompagner l’inclusion scolaire.</p>	<p><i>Indicateurs généraux :</i></p> <p>- Taux de réussite au DNB série générale et professionnelle (Note à l’écrit au DNB Français et mathématiques),Taux d’orientation passage en 3<sup>ème</sup> Générale, professionnelle, CAP, Taux de passage en 1<sup>ère</sup> générale, 1<sup>ère</sup> technologique après la seconde GT.</p> <p><i>Indicateurs spécifiques / opérationnels:</i></p> <p>- Fréquentation des différents dispositifs (suivi sur l’année 2024-2025, poursuite sur chaque année scolaire), Evolution des notes chiffrées dans les matières suivies, Taux de connexion à la plateforme avenir, taux d’absentéisme. Qualitatif: Gain de confiance dans la relation enseignants/élèves, meilleure communication du suivi des élèves à besoins éducatifs particuliers outils et ressources mobilisées pour ces élèves, réflexion collective autour des pratiques évaluatives. Réflexion sur le déroulement des conseils de classe (expérimentation en filière SEGPA),</p>
<p>Objectif n° 1 : Œuvrer pour un accompagnement de chaque élève tout au long de sa scolarité afin de pallier ses difficultés et lui permettre de progresser.</p>	<p>Organisation pédagogique et évaluation des élèves. Organisation des temps de devoirs communs (4<sup>ème</sup>, oral de langues en fin de 4<sup>ème</sup>, DNB blanc écrit et oral)</p> <p>Mise en place systématique d’un suivi personnalisé dès la sixième via des fiches de suivi élèves partagés entre enseignants, CPE et vie scolaire</p> <p>Renforcement du dispositif “devoirs faits”, en lien avec les AED et des enseignants volontaires, avec un ciblage des élèves en difficulté dès le premier trimestre.</p> <p>Instauration de bilans trimestriels en petits groupes avec le professeur principal ou un référent (type mentorat), pour aider les élèves à verbaliser leurs difficultés et fixer des objectifs personnalisés avec la vie scolaire et la CPE.</p>
<p>Objectif n° 2 : Favoriser les conditions de réussite pour permettre à tous les élèves d’améliorer leurs performances : consolidation du dispositif Devoirs Faits.</p>	<p>Refonte de l’organisation du Dispositif Devoirs Faits (alignement en barrettes et groupes construits en fonction des besoins et des projets des élèves),</p> <p>Mise en place d’un bureau d’aide rapide sur tous les temps de la pause méridienne: représentation de toutes les disciplines (au moins un enseignement de type scientifique et de type littéraire par midi)</p> <p>Réaménagement des espaces de travail et de suivi en permanence.</p>
<p>Objectif n°3 : Construire un projet d’orientation cohérent en fonction des besoins des élèves à travers le projet pluriannuel d’éducation à l’orientation : LE PARCOURS AVENIR</p>	<p>Evolution de la carte de formation des langues : expérimentation de la 6eme bilangue allemand, maintien de l’offre de formation existante. Actions de découverte de la langue allemande avec les écoles du secteur.</p> <p>Elaboration du projet pluriannuel d’éducation à l’orientation (novembre 2025), Utilisation de la plateforme Avenir.</p> <p>Élaboration d’un parcours “ambition collège-lycée” en 3e, avec des temps d’échanges spécifiques sur les filières sélectives (lycée général, technologique, prépa, etc.).en construction.</p> <p>Coopération avec les psychologues de l’Éducation nationale et les familles pour construire des choix d’orientation positifs et réalistes avec la vie scolaire et la CPE.</p>
<p>Objectif n°4 : Encourager les innovations pédagogiques tournées vers l’avenir.</p>	<p>Création du projet JDLAB</p> <p>Classe à enjeu industrie : Expérimentation menée en lien avec le Comité Local Ecole Entreprise. Travaille différentes compétences ( écrites, orales, transversales)</p>
<p>Objectif n°5 : Accompagner l’inclusion scolaire.</p>	<p>Renforcement du rôle de l’AESH au sein des équipes pédagogiques (temps de réunions formalisé, synthèse conseils de classe.</p> <p>Formation des nouveaux personnels par les personnels ressources sur des thématiques particulières (Troubles Dys et aménagements possibles...)</p>

## Axe 2: Construire le citoyen de demain

Objectif n°1 : Créer les conditions du bien vivre ensemble en construisant des liens autour de valeurs partagées.	<i>Indicateurs généraux :</i>  <i>Nombre d’élèves participant aux différents instances (CVC, écos délégués, ambassadeurs de la lutte contre le harcèlement scolaire, CESCE)</i>  <i>Nombre de punitions, sanctions, suivi des indicateurs de vie scolaire (faits de violence, taux d’absentéisme)</i>  <i>Indicateurs spécifiques / opérationnels:</i>  <i>Nombre de réunions, structuration et suivi des actions, impact des actions menées, valorisation de tous les élèves. Passages à l’infirmierie.</i>  <i>Collaboration entre pairs.</i>
Objectif n°2 : Accompagner l’élève dans sa construction de futur citoyen : LE PARCOURS CITOYEN.	
Objectif n°3 : Favoriser l’investissement et l’expression des élèves au sein de l’établissement, développer le sentiment d’appartenance au collège.	
Objectif n°4 : Apprendre à connaître l’importance d’un comportement responsable vis-à-vis de l’environnement et de la santé et comprendre ses responsabilités individuelles et collectives : LE PARCOURS SANTE.	
Objectif n°1 : Créer les conditions du bien vivre ensemble en construisant des liens autour de valeurs partagées.	Aménagement de lieux de détente dans l’établissement (espace lecture, fresques murales dans le cadre des journées thématiques: projet mené par la vie scolaire, jardin pédagogique).  Développement de projets à travers les propositions des élèves ( dans le cadre des écos délégués, du CVC)  Visite de Verdun pour tout le niveau 3eme : dans le cadre du devoir de Mémoire  Action relative à l’égalité filles garçons (journée thématique)  Application du dispositif « Portable en Pause » et communication aux familles et aux élèves.
Objectif n°2 : Accompagner l’élève dans sa construction de futur citoyen : LE PARCOURS CITOYEN.	Dans le cadre du GPDS : structuration du GPDS, construction de formalisation des parcours élèves, constructions de solutions individualisées en associant les familles ( SAS BOXE, Tutorat par les pairs, dispositifs externalisés)  Livret du délégué diffuser à tous les élèves, séances de vie de classe à formaliser autour de l’engagement. Interaction avec les AED référents accentuée.  Organisation de séances autour de la semaine de l’engagement : réalisation d’un livret permettant de montrer les différentes formes d’engagement dans un EPLE.
Objectif n°3 : Favoriser l’investissement et l’expression des élèves au sein de l’établissement, développer le sentiment d’appartenance au collège.	Mise en œuvre de règles de vie élaborées collectivement (élèves, adultes, parents) pour renforcer l’adhésion aux valeurs de respect et de solidarité.  Implication des élèves dans des actions de solidarité ou de mémoire ou de santé (collectes, commémorations, projets intergénérationnels, actions de prévention).  Poursuite des actions du Conseil de Vie Collégienne (CVC) : projets encadrés, organisation des actions par pôle de projets permettant une participation plus importante des élèves.  Mise en place de rituels collectifs fédérateurs : cérémonie de remise de diplôme en lien avec les deux collectivités territoriales ,  Dynamisation du Conseil de Vie Collégienne (CVC) : budget participatif, projets encadrés, affichage valorisant leurs actions.  Valorisation des talents des élèves à travers des événements réguliers : expositions, scènes ouvertes, tournois, concours.  Dans le cadre de l’Association sportive: Tshirts floqués au nom du collège pour représentation lors des compétitions.
Objectif n°4 : Apprendre à connaître l’importance d’un comportement responsable vis-à-vis de l’environnement et de la santé et comprendre ses responsabilités individuelles et collectives : LE PARCOURS SANTE.	Déploiement d’un projet d’établissement éco-responsable : tri sélectif (malgré le tri dans les classes un seul sac poubelle pour les agents), économies d’énergie, potager pédagogique. Partenaires divers: Aven du Grand Voyeux, SMITOM (intervenant et visite), Association Dignité internationale (sensibilisation aux enjeux autour de l’eau), Participation à la Run éco team  Intégration de la mobilité active dans les projets de classe (marche, vélo, actions sécurité routière).  Projet en lien avec le partenaire KEOLIS ( respect des autres dans l’utilisation des mobilités collectives)  Coopération renforcée avec le pôle médico-social, la vie scolaire et la CPE pour des actions de sensibilisation ciblées.



Axe 3 : Promouvoir l’action culturelle, artistique, scientifique et l’ouverture du collège vers l’extérieur.	
Objectif n°1 :Ouvrir Jean des Barres sur son environnement local, européen et international : le parcours artistique et culturel	<i>Indicateurs généraux :</i>  - Communication et suivi du parcours culturel des élèves, développer la démarche de projet.  <i>Indicateurs spécifiques / opérationnels:</i>  - Nombre de partenariats formés en dehors de l’école,
Objectif n°2 :Le Centre de Documentation et d’Information un pôle culturel incontournable pour les élèves.	
Objectif n°3: Développer l’offre culturelle et scientifique à destination de tous les élèves.	
Objectif n°1 :Ouvrir Jean des Barres sur son environnement local, européen et international : le parcours artistique et culturel	Rendre plus transparent le parcours culturel des élèves :
	intégrer des parcours artistiques personnalisés, avec un suivi des pratiques artistiques des élèves (ateliers, clubs, projets). Chorale
	Voyages en Grande-Bretagne, en Allemagne et en Espagne proposés aux élèves ces dernières années.
	Ouverture à la culture espagnole avec un atelier flamenco
	Utilisation des outils numériques pour des échanges interculturels avec des élèves d’autres pays (Allemagne, plateforme E-twinning, échanges avec un établissement en Allemagne). Club manga et culture japonaise : sélection de mangas et activités en commun avec d’autres établissements du district
	Visite des musées de la Grande Guerre et du Musée Mallarmé
Objectif n°2 :Le Centre de Documentation et d’Information un pôle culturel incontournable pour les élèves.	Mise en place de bibliographies thématiques
	Découverte de E-sidoc, portail du CDI, en 6eRallye lecture en 6e
	Présenter toutes les semaines un livre (nouveauté ou coup de cœur) : affichage, e-sidoc et ENT
	Animations autour des livres (prêt surprise, prêt par tirage au sort, etc.) Courtes bibliographies pour faire le lien entre les ouvrages lus en cours de français et ceux disponibles au CDI sur la même thématique Renouveler un club lecture chaque année
	Organisation de pauses racontées le midi (lecture à voix haute d’histoires de fiction). Rencontre avec des auteurs de romans jeunesse et des dessinateurs de bandes dessinées
	Envoi d’une revue de presse aux enseignants autour de la pédagogie et des actualités culturelles
	Communication de certaines actions concernant le PEAC via l’ENT77 ou le site du collège.
Objectif n°3: Développer l’offre culturelle et scientifique à destination de tous les élèves.	Classe à enjeu industrie : pour le niveau quatrième : programmation d’actions visant à faire découvrir les métiers de l’industrie, à promouvoir les métiers dans le domaine scientifique, intervention d’ancienne élève du collège en formation supérieure en chimie (promotion de la filière scientifique dans le cadre de l’égalité filles garçons)
	Plan Maths, Participation au ¼ d’heure lecture (15 minutes hebdomadaires), Sorties au salon du livre de Montreuil et à la médiathèque de Oissery, Atelier théâtre: Des mots au vert et à ciel ouvert, Continuer les partenariats locaux et départementaux : la salle des Brumiers de Saint Pathus pour pouvoir proposer aux élèves au moins deux séances dans leur scolarité dans cet espace (film, concert, spectacle). Participation au dispositif « Collège au cinéma ».

# Axe 4: Construire et renforcer les liens entre tous les acteurs de la communauté Educative.

<p>Objectif n° 1 :Améliorer la communication et l’échange entre les équipes afin de créer une dynamique commune favorable à la réussite des élèves, promouvoir le travail et la réussite des élèves.</p> <p>Objectif n° 2 : Améliorer la relation avec les familles afin d’établir une véritable co-éducation au sein du collège.</p>		<p><i>Indicateurs généraux :</i></p> <ul style="list-style-type: none"><li>- <i>Taux de participation des familles aux différents temps institutionnels réalisé dans l’établissement. Taux de connexions ENT, Pronote, site internet.</i></li><li>- <i>Taux de participation aux élections des représentants des parents d’élèves.</i></li></ul> <p><i>Indicateurs spécifiques / opérationnels:</i></p> <p><i>Compréhension des outils donnés aux élèves (évaluations nationales), communication des process de communication (charte de la communication dans le carnet de correspondance)</i></p>
<p>Objectif n° 1 :Améliorer la communication et l’échange entre les équipes afin de créer une dynamique commune favorable à la réussite des élèves, promouvoir le travail et la réussite des élèves.</p>	<p>Agenda et calendrier partagés dans lesquels les projets, les sorties, les évaluations, les conseils sont communiqués.</p> <p>synthèse de début d’année sur chaque classe (compétence/ PAI/ PAP/PPS, comportement). Utilisation de Pronote pour consigner les documents.</p> <p>Conseils de coordination d’enseignement pour garantir une même application des méthodes de travail en fonction des objectifs (barème de notation/ communication avec les parents/ réflexion sur les compétences à développer en fonction des résultats et remédiation éventuelle)</p> <p>Construction d’un projet local d’évaluation par l’ensemble des équipes disciplinaires pour le niveau 6eme (évaluation des groupes de niveau en français et en mathématiques) et pour le niveau 3<sup>ème</sup> dans le cadre de la refonte du Diplôme national du Brevet (contrôle continu). Ces repères seront partagés aux familles lors d’une réunion plénière courant du deuxième trimestre. projets interdisciplinaires valorisés</p> <p>concours et défis à soumettre au vote de toute l’équipe éducative</p> <p>Créer un climat de coopération entre élèves avec le tutorat d’élève volontaire (entre niveau/ classe) à développer</p> <p>valoriser les progrès et les réussites des élèves (cérémonie de remise de diplôme)</p> <p>L’association « Les Amis de Gylofère » autour du théâtre et de la prise de parole, notamment pour les élèves repérés en fragilité lors de l’oral du DNB Blanc.</p>	
<p>Objectif n° 2 : Améliorer la relation avec les familles afin d’établir une véritable co-éducation au sein du collège</p>	<p>participation des représentants des parents d’élèves aux conseils de classe, aux exercices de sécurité de l’établissement avec échange post exercice.</p> <p>Rencontre des représentants des parents d ’élèves en groupes de travail en début d’année scolaire pour déterminer les orientations de l’année.</p> <p>Site internet revalorisé avec mise en lumière des actions menées dans l’établissement.</p> <p>Associations des familles dans les actions menées (lutte contre le harcèlement, Octobre Rose...),</p>	